



פיקוד העורף
מחלקת האוכלוסייה



מנחה להתגוננות אזרחית במפעל



פת"ע 909210

תמוז התשפ"א. יוני 2021

בלמ"ס

תוכן העניינים

3	הקדמה
4	מיקום הספר בעץ הידע החילי
5	פרק א - רקע
5	חובת המפעל למינוי ממונה הג"א
6	מצבי החירום בעורף
7	האתגרים ממצבי החירום
9	מדיניות ההתגוננות
11	פרק ב - מערך ההתגוננות במפעלים
11	ייעוד מערך ההתגוננות
11	כפיפות ממונה ההתגוננות במפעל
12	תחומי עיסוק המפעל בנושא הג"א
12	תפקידי ממונה הג"א
13	הרחבת מערך ההתגוננות - המלצה
14	מבנה הצוותים והרכבם
19	פרק ג - שלבי הטיפול באירוע חירום במפעל
19	שלבי הטיפול באירוע בעורף
20	פעולות המפעל – שלב ההכנות
26	מעבר משגרה לחירום
29	במהלך עימות - התרחשות אירוע חירום במפעל
33	לאחר העימות - בסיום אירוע חירום במפעל

34

פרק ד – עקרונות להכנת המרחבי המוגנים במפעל

נספחים

41

נספח א - מפת אזורי התגוננות

48

נספח ב - ציוד התגוננות אזרחית

54

דף התייעוד

הקדמה

מכוח חוק הג"א אמון פיקוד העורף כשירות הג"א על הכנת המרחב האזרחי לחירום לרבות האזרח, הרשויות המקומיות, הסקטור החינוכי (מפעלים, משרדי ממשלה וכו') למטרת הצלת נפש ורכוש בשים לב לצורכי הבטחת הרציפות התפקודית של הסקטור החינוכי. הכנה לחירום בתחומי הג"א כוללת היבטי מיגון פיזי ואישי, התרעה, הפצת הנחיות להתנהגות נכונה בשעת חירום לאזרח ולסקטור ועוד.

במסגרת סמכותו להכנת המרחב האזרחי לחירום מקיים פקע"ר הכשרות לבעלי תפקידים ומסמיכם כאמונים על מוכנות המפעל לתחומי ההג"א. מנחה זה יפרט את הפעולות שעל ממונה הג"א במפעל לנקוט על מנת לקדם את מוכנות המפעל לחירום.

מנחה זה ישמש כתיק תוכן להכשרת ממונה הג"א בהכשרתו הייעודית מטעם פיקוד העורף ולאחר מכן ישמש את ממונה ההג"א להטמעת התחום במקום עיסוקו.

טל מיכאלוביץ רוזין
ראש מחלקת האוכלוסייה
פיקוד העורף

מיקום הספר בעץ הידע הפיקודי



איור 1: מיקום הספר בעץ הידע החילי

פרק א

רקע

חובת המפעל למינוי ממונה הג"א

חוק הג"א והתקנות שהותקנו מכוחו קובעים את סמכות פיקוד העורף לתאם את פעולותיהם של מפעלים פרטיים בענייני התגוננות אזרחית.

לעניין מסמך זה "מפעל" הוא כל אלה:¹

- **מפעל** - בית חולים, מרפאה, מעבדה, מוסד חינוך, משרד, בית מלאכה, בית חרושת, וכל מקום עסק אחר, לרבות הספקת שירותי אחזקה.
- **מפעל מוסדר** - אחד מאלה:

- מפעל שבו מועסקים עשרה עובדים או יותר, ובמוסד חינוך או בבית חולים - אף אם מספר העובדים המועסקים בהם הוא פחות מעשרה.

- **מפעל רגיש** - מפעל שבו מועסקים פחות מעשרה עובדים והוא נמנה עם סוג מפעלים ששר הביטחון, בהתחשב בחומרים או בציוד המוחזקים בהם, בפעולות המתנהלות בהם או במבנים שבהם הם מתנהלים, הכריז כי הוא מסוג 'מפעלים רגישים'.

- **מפעל משותף** - שני מפעלים או יותר המצויים במבנה אחד, שבהם מועסקים ביחד עשרה עובדים או יותר.

¹ תקנות 21-24 לתקנות ההתגוננות האזרחית (ציוד מפעלים ומוסדות ואימון עובדיהם), התשל"ג-1973 קובעות חובות נוספות הנוגעות להתקנה ולהחזקה של ציוד ביחס ל"מוסד" "מפעל, מוסד או מקום אחר שדרכם של בני אדם להתקהל בהם, בין שהוא מפעל מוסדר ובין שאיננו מפעל מוסדר, ובלבד שהוא נועד להתקהלות של לא פחות מ-100 איש בעת ובעונה אחת".

החוק מטיל על בעל מפעל חובת מינוי בעל תפקיד כממונה התגוננות אזרחית (להלן: "ממונה הג"א") שתפקידו להכין את המפעל למצבי החירום השונים בהתאם לתרחיש האיום המפעלי ולאתגרים הספציפיים הנובעים ממנו.

על מנת להבטיח את התארגנות המפעל לשעת-חירום, חשוב למנות את אחד העובדים הבכירים במפעל כאחראי לנושאי החירום במפעל וכאיש קשר לרשויות הייעודיות ולגורמי משק לשעת חירום (מל"ח) במרחב. במפעל שבו המנהל חייב גיוס, יש למנות אחראי להפעלת המפעל בשעת חירום (מ"מ למנהל המפעל) ולהפעלת בעלי תפקידים קריטיים אחרים (עובדים הפטורים מגיוס) שיהיו מעודכנים בפרטי התכנון והארגון של המפעל בשעת חירום.

בנוסף, במסגרת הכנת המפעל לתחום ההג"א מומלץ להגדיר צוותי חירום נוספים לתחומי כיבוי אש, חילוץ קל וכו'.

מצבי החירום בעורף

בהתייחסות למצבי חירום ישנם שלושה מצבי תפקוד:

- **שגרה** - במצב שגרה מתבצעת היערכות לחירום אך ייתכנו גם אירועי חירום שבשגרה, כגון עימות מוגבל, תאונות או תקלות, אירוע חומרים מסוכנים, טרור, פיגועי סייבר, ועוד. תחת מצב השגרה עשוי להתקיים גם מעבר משגרה לחירום בעת עלייה ברמת הדריכות הנדרשת לחירום וקידום מוכנות לקראת אפשרות התממשות אירועחירום.
- **חירום** - סבבי הסלמה ארוכים או מבצעים, אסונות טבע כמו רעידת אדמה (אירוע חירום אזרחי).
- **מלחמה** - מבצעים רחבי היקף או מלחמה כוללת.

בכל אחד מהמצבים הללו ייתכן שתוגבל פעילותם של מפעלים, למעט מפעלים חיוניים, אך ייתכן גם המשך תפקוד של מפעלים שאינם חיוניים בהתאם לתרחיש האיום המפעלי.

בכל אחד מהמצבים הללו, המפעל, כמו יתר האוכלוסייה מחויבים להוראות ההתגוננות כפי שיפורסמו על ידי פיקוד העורף. בשעת חירום ייתכן שיינתנו הוראות ייעודיות למפעל שאושר כמפעל חיוני או כמפעל למתן שירותים קיומיים בהתאם לחוק שירות עבודה בשעת-חירום, התשכ"ז-1967.²

האתגרים ממצבי החירום

למצבי החירום השונים ייתכנו אתגרים שונים שניתן לסווג לשניים: הגורם האנושי והגורם הפיזי-תשתיתי. לכל אחד מאתגרים אלה יידרש המפעל לתת מענה בתוכנית ההתגוננות המפעלית בהתאם לתרחיש שייקבע לו.³

הגורם הפיזי-תשתיתי

- הגבלת הפעילות המשקית של מפעלים ומוסדות שונים אשר הם עצמם אינם מוגדרים כ"מפעל חיוני", אך למרות זאת מספקים מדי פעם שירותים ומוצרים למפעל החיוני.
- פגיעה בתשתיות חיוניות לאומיות ובעיות משקיות שונות שישבשו אספקת שירותים חיוניים למפעל העלולות להיגרם כתוצאה לוואי

² מפעל חיוני, מפעל למתן שירותים קיומיים מפעל שאושר כמפעל חיוני כמפעל למתן שירותים קיומיים על ידי אגף כוח אדם לשעת חירום במשרד העבודה בשגרה או בחירום אד-הוק.

³ לבניית תוכנית המענה ראו בפרק ד הכנת תוכנית התגוננות לשעת חירום במפעל.

מלחמתית, מאירוע פח"ע, מתקלה או מאסון טבע ברגיעה, במיוחד אם האירוע הוא רחב היקף. ביניהן: תקלות באספקת מים; תקלות באספקת חשמל; מחסור בדלקים; מחסור במזון, עקב פגיעה בייצור החקלאי ו/או ביצרני המזון; פגיעה בתשתיות התקשורת ובמערכות המידע; שיבושים בשירותי תחבורה יבשתית (תובלה והיסעים), וכן תחבורה אווירית וימית בהם תלוי המפעל; הרס פיסי של תשתיות ייצור, לוגיסטיקה וניהול השייכות למפעל החיוני; פגיעה במבנים ובתשתיות שתחייב פינוי אוכלוסייה מתוכם; מגפות המסכנות בני אדם (כמו פנדמיה של שפעת, מגפת ה"קורונה"); התפזרות חומרים מסוכנים בחצרות המפעל; שרפות.

הגורם האנושי

- פגיעה בזמינות כוח האדם בשל חוסר יכולת פיזית או מנטלית להגיע למקום העבודה כגון מהסיבות הבאות: אפשרות שהאוכלוסייה תונחה להישאר בבתים; השבתת מערכת החינוך המשפיעה על יכולת העובדים להגיע למפעל; גיוס כוח אדם לצה"ל - שיפגע בזמינות העובדים שלא רותקו משקית; פגיעה או מוות של עובד כתוצאה מאירועי החירום.
- פגיעה בתפקוד העובדים** מכיוון שתפקוד העובדים מושפע ממצב החירום, יש לקחת בחשבון את הגורמים הרגשיים המשפיעים על עבודתו כגון תחושת הביטחון האישי במפעל, רמת הביטחון האישי בבית ובקרב בני משפחתו, מחויבותו למקום העבודה וכדומה.

⁴ מפעל חיוני - עובדי המפעל יתייצבו לעבודתם אם המפעל הוכרז כמפעל חיוני בשגרה או אד-הוק בחירום, והוצאו צווי ריתוק לעובדים. בלמ"ס

ככל שהעובדים, משפחותיהם והארגון יהיו מוכנים לחירום, כך יגדלו הסיכויים שהארגון יתפקד בצורה אפקטיבית בשעת חירום והחוסן הארגוני יגבר.

המלצות לדרג הניהול במפעל כדי לייצר מענה מיטבי לחירום

- מודעות להבדל שבין שגרה לחירום.
- השתתפות פעילה של הדרג הניהולי במפעל בהיערכות לחירום.
- חשיבה מוקדמת על אסטרטגיה וטקטיקה ניהולית בזמן אירוע משבר.
- הכנת נהלים בדגש על עקרונות, סדר פעולות וניהול ממשקים.
- הדרכת בעלי תפקידים ויחידות ברמות היררכיה שונות.
- מפגשים עם ארגונים חיצוניים ותיאום ציפיות איתם לחירום.
- הגדרת מרכז שליטה למתן מענה לחירום.
- תרגול מצבי חירום בזמן שגרה.
- תכנון מענה לצורכי הפרט כגון שמרטפיות או הסעות.

מדיניות ההתגוננות

מדיניות ההתגוננות היא סט הנחיות להתנהגות נכונה בחירום והיא מהווה תוצר מרכזי בפעילות פיקוד העורף בזמני לחימה והסלמה, אשר משמש לביצוע איזון בין הצורך בהצלת החיים ושמירתם לבין שמירה על שגרת חירום סבירה לתמיכה בחוסן.

ההנחיות במדיניות ההתגוננות כוללות כללי התנהגות לאזרח וכללי התנהגות ייעודיים לסקטור העבודה והשירותים. הנחיות ההתגוננות לסקטור מנחות הן לגבי אילו מפעלים יוכלו להמשיך לעבוד במצבי החירום השונים ולגבי צורת העבודה בחירום (שטח פתוח, מיגון וכולי).

הנחיות אלה מוצגות תחת ארבעה מדרגים: **שגרה** ללא מגבלות; **הגברת מוכנות** המאפשרת פעילות מלאה לצד הגברת מוכנות; **מדרג הביניים** שמאפשר פעילות במגבלות שונות מצומצמות או מורחבות; **ומדרג מחמיר** לפיו תתאפשר פעילות לסקטור החיוני בלבד או בהתאם לקביעת פיקוד העורף.



פרק ב

מערך ההתגוננות במפעלים

ייעוד מערך ההתגוננות

בהתאם לדיני ההתגוננות האזרחית על כל מפעל להיערך למצבי חירום באמצעות מינוי ממונה התגוננות אזרחית במפעל.

ממונה ההתגוננות יפעל להכנת תוכנית התגוננות אזרחית לשעת חירום. תוכנית ההתגוננות האזרחית נועדה להציל חיי אדם בעת התקפה והיא אף תורמת באופן משמעותי להבטחת המשך רציפות התפקוד של המפעל במצבי החירום השונים ויכולתו לספק שירותיו כחלק מהמשק.

ברור כי מעבר לפעילות ההתגוננות האזרחית נדרש מהמפעלים לנקוט שורת צעדים נוספים הקשורים ביכולת התפעול של מערכתיו השונות וניהול תהליכי האספקה השונים של מוצרים ושירותים, תחת שיבושים צפויים שמקורם באירועי החירום.

יצוין כי הכנת המפעל אל מול האיומים או לתרחיש הייחוס צריכה להיעשות על פי שלבים ומול כל איום בנפרד (כך לדוגמה המוכנות לירי טילים שונה מהמוכנות להפסקת מים).

הצגת מכלול הצעדים הנדרשים במסגרת תוכנית היערכות מפעלית שלמה תובא בפרק הבא, כאשר פרק זה יתמקד בפעילות ההתגוננות האזרחית שייעודה הבטחת שלומם וזמינותם של עובדי המפעל.

כפיפות ממונה ההתגוננות במפעל

ממונה ההתגוננות במפעל כפוף למנהל המפעל או לבעליו, לפי העניין.

תחומי עיסוק המפעל בנושא הג"א⁵

- מינוי ממונה הג"א, סגן לממונה הג"א והכשרתם;
- מומלץ - הקמת צוותי התגוננות (המלצה בלבד);
- מומלץ - מעקב כוח אדם לשעת חירום (גיוס לצה"ל, פטור, גמלאים, ריתוק משקי);
- אחריות לתחזוקת הציוד (כיבוי אש, עזרה ראשונה, ציוד מיגון, ציוד חילוץ, ציוד חומרים מסוכנים) בהתאם לתקנות הג"א;
- קיום הדרכות, הכשרות, תרגול, תחקירים, הטמעה, בקרות שוטפות;
- מומלץ - הכנת המפעל לאירועי החירום השונים (רעידת אדמה, צונמי, ירי טילים, חומרים מסוכנים);

תפקידי ממונה הג"א

- להוות גורם מקצועי ומיישם להוראות ההתגוננות על פי אופיו ומהותו הייחודי של המפעל.
- תיאום כל פעילות ההתגוננות במפעל עם בעל המפעל או מנהלו.
- קביעת מבנה הצוותים הנדרשים והרכבם ומינוי עוזרים על-פי צורך (במסגרת ההמלצה).
- תיאום פעילות ההתגוננות עם קצין חומ"ס מחוזי בפקע"ר במידת הצורך.

⁵ מומלץ גם לערוך בחינה מתמדת של נושאי רציפות התפקוד בהתאם להנחיות רח"ל

כשירויות נדרשות

- מעבר קורס ממונה הג"א של פיקוד העורף; בסיום ההכשרה יוסמך לתפקידו על ידי פיקוד העורף והמשרד הממשלתי הממונה על תחום פעילותו.
- חבר הנהלה או עובד בכיר או הממונה על הביטחון או הבטיחות (מומלץ);
- פטור משירות מילואים, או עובד המוצב ליחידת הריתוק המשקי המפעלית. לחלופין, יש לוודא שסגנו יהיה פטור או מרותק משקית;
- היכרות עם סביבת העורף;
- התמצאות במערכת ההתגוננות במפעל;
- בקיאות במאפייני המפעל, פעילותו, עובדיו וכן הלאה.

הרחבת מערך ההתגוננות - המלצה

חובת המפעל היא למינוי ממונה הג"א. הרחבת מערך ההתגוננות אינו חובה ומהווה בגדר המלצה בלבד. מערך ההתגוננות במפעל יתבסס על האמצעים ועל כוח האדם שלו בלבד. ככל שלא ימונו צוותים אלה יש לוודא קיום כלל המשימות שבאחריות המפעל למוכנות לחירום על ידי בעלי תפקידים אחרים.

המפעל יבנה את הצוותים בהתאם לאופיים, לגודלם ולהרכבם. מספר הצוותים והרכבם יהיה שונה בין המפעלים ומותאם בין היתר לאופי המפעל.⁶

⁶ כאשר לא ניתן להקים את כל הצוותים יוכשרו בעלי תפקידים מסוימים לתחומים השונים.



מבנה הצוותים והרכבם (המלצה)

צוות המרחבים המוגנים

עקרונות לסיווג הצוות ולבנייתו

- להקמת צוות זה נדרש לשבץ את אנשי האחזקה במפעל בעלי המיומנות בתפעול המערכות העיקריות המצויות במרחב המוגן (חשמל, תקשורת, אינסטלציה, שאיבה, אורור וסינון).
- מומלץ שלפחות אחד מאנשי הצוות ייבחר מתחנות העבודה או מהאתרים הקרובים ביותר למרחבים המוגנים כדי שיוכל להגיע אליהם ראשון ולהכינם.

ייעוד הצוות

צוות תחזוקת מרחבים מוגנים אחראי להכנת המקלטים והמרחבים המוגנים ולתחזוקתם. ראש הצוות יונחה מקצועית או מנהלתית על ידי ממונה ההתגוננות האזרחית במפעל או במוסד וידווח לו על כל תקלה או מפגע שיאתר במהלך הבדיקות התקופתיות.

צוות כיבוי אש (מומלץ)⁷

עקרונות לסיווג הצוות ולבנייתו

- בעל המפעל ימנה את אחד העובדים כממונה צוות כיבוי האש. ממונה זה ידאג לכשירות ציוד כיבוי האש ולהכשרת הצוות.
- הצוות יכלול עובדים שעברו הכשרה ע"י שירותי הכבאות וההצלה, או במסגרת היחידה הצבאית שבה שירתו. אם אין במפעל עובדים בעלי הכשרה מוקדמת בכיבוי אש, יש להכשיר את הצוות לייעודו.
- לצוות הכיבוי ימונו עובדים בעלי כושר גופני תקין שאינם סובלים מבעיות בריאות אשר עלולות להפריע להם במילוי תפקידם.
- מספר אנשי צוות כיבוי האש שונה בכל מפעל בהתאם לרמת הסיכון שבו ולכמות האנשים. את ההנחיות המפורטות בנדון באחריות המפעל לקבל מכב"ה.

ייעוד הצוות

צוות כיבוי אש יהווה כוח תגובה מיידי לטיפול בשריפות במפעל תוך שימוש באמצעים המקומיים (שנרכשו בהתאם להוראות שירותי הכבאות וההצלה) עד להגעת כוחות הכיבוי המקומיים או האזוריים.

⁷ לרשימת ציוד לצוות ראו בנספח ג. המפעל מחויב ברכישת הציוד ובתדרוך עובדיו מתוקף החוק. הקמת הצוות היא המלצה. ראו בתקנות ההתגוננות האזרחית (ציוד מפעלים ומוסדות ואימון עובדיהם), התשל"ג-1973.

צוות עזרה ראשונה (מומלץ)⁸

עקרונות לסיווג הצוות ולבנייתו

- צוות עזרה ראשונה יורכב מעובדים שעברו הכשרה במוסד המורשה להדרכה מטעם משרד הבריאות. אם אין במפעל או במוסד עובדים בעלי הכשרה מוקדמת בעזרה ראשונה או שאינם עוברים ריענון שנתי, יש להכשיר את הצוות לייעודו.
- מספר אנשי הצוות המינימלית המומלץ לעזרה ראשונה שונה ממפעל למפעל בהתאם לרמת הסיכון שבו ולכמות האנשים במפעל.

ייעוד הצוות

- הגשת עזרה ראשונה מהירה לנפגעים.
- פינוי נפגעים לפי הנחיות מד"א.
- שמירה על כשירות הציוד בהתאם להנחיות ולכמויות לפי התקן (מוגדר כחובה בחוק ההתגוננות האזרחית).

טיפול בעובדים - סיוע מנטלי (מומלץ)

עקרונות לסיווג הצוות ולבנייתו

- מנהל המפעל או המוסד ימנה את אחד העובדים הבכירים כממונה צוות סיוע לעובדים. רצוי שעובד זה יהיה מתחום משאבי האנוש - בכך תתאפשר גישה נוחה להדרכת העובדים ולהפצת חומרי ההתגוננות.

⁸ ניתן לבצע את הכשרת הצוות בתשלום בתיאום מוקד ההדרכה של מד"א בטלפון 03-9101101; וואטסאפ 052-9101101; אתר www.mda.gov.il לרשימת ציוד לצוות ראו בנספח ג ובתקנות ההתגוננות האזרחית (ציוד מפעלים ומוסדות ואימון עובדיהם), התשל"ג-1973.

- לצוות יצורפו נציגים מההנהלה, נציגים מהעובדים (השיתוף יוביל בין היתר למחויבות ארגונית בחירום) ונציגים מתחום משאבי האנוש במפעל או במוסד (תינתן עדיפות לעובדים סוציאליים).

ייעוד הצוות

צוות הסיוע לעובדים יפעל להגברת החוסן האישי והארגוני של העובדים ולהגברת מוכנותם ונכונותם למצב החירום תוך הקניית ביטחון לעובדים באשר להיערכות המפעל, תמיכת המפעל בצורכי העובדים במצבי החירום, הגברת מוכנותם למצב החירום באמצעות הכנה מוקדמת של פתרונות למשפחות וילדי העובדים.

צוות חילוץ סעי"ר (סיוע עצמי ראשוני)⁹ (מומלץ)

עקרונות לסיווג הצוות ולבנייתו

- ממונה צוות סעי"ר ימונה על ידי בעל המפעל ויורכב מבעלי מקצוע, במידת האפשר, בתחום הבניין, עובדי תחזוקה וכדומה.
- הקמת צוות חילוץ נדרשת במפעלים או במוסדות גדולים או כאלה המחזיקים חומרים מסוכנים.

ייעוד הצוות

צוות סעי"ר יפעל לאיתור לכודים וחילוץם באמצעים העומדים לרשותם בשלב המענה המידי .

⁹ לרשימת ציוד לצוות ראו בנספח ג. הציוד שמופיע בנספח הוא הרחבה והמלצה של פקע"ר. לרשימת ציוד החובה שמוגדר בחוק הג"א ראו בתקנות ההתגוננות האזרחית (ציוד מפעלים ומוסדות ואימון עובדיהם), התשל"ג-1973.

צוות טיפול בחומרים מסוכנים (צוות חומ"ס) (מומלץ)¹⁰

עקרונות לסיווג הצוות ולבנייתו

- צוות חומ"ס נדרש להיות מורכב משני אנשי צוות לכל הפחות.
- אנשי הצוות יהיו מתורגלים בתחום הטיפול במוקד אירוע חומרים מסוכנים ויכירו את דרכי הפעולה בתרחישים השונים.
- חברי הצוות יהיו בעלי כושר גופני לעלות על ציוד מיגון אישי המתאים לסיכוני החומרים במפעל ולפעול איתו.
- במפעלים בעלי רמת סיכון גבוהה בחירום מומלץ איוש רציף של צוות חירום במפעל.

ייעוד הצוות¹¹

צוות טיפול בחומ"ס יפעל לטיפול באירוע חומ"ס בהתאם לתרחישים והחומרים הקיימים במפעל.

¹⁰ יצוין, כי מפעל המחזיק חומ"ס עשוי להידרש בצוות חומ"ס על פי צו מטעם פיקוד העורף לפי תקנות ההתגוננות האזרחית (חמרים מסוכנים), תשנ"ב-1991. בנוסף מחזיק חומרים מסוכנים עשוי להידרש בצוות כאמור מכוח דינים אחרים כגון תקנות רישוי עסקים (מפעלים מסוכנים), תשנ"ג-1993 או חוק החמרים המסוכנים, תשנ"ג-1993.

¹¹ לרשימת ציוד לצוות ראו בנספח ג ובתקנות ההתגוננות האזרחית (ציוד מפעלים ומוסדות ואימון עובדיהם), התשל"ג-1973.

פרק ג

שלבי הטיפול באירוע חירום במפעל

שלבי הטיפול באירוע בעורף¹²

כלל הפעולות לטיפול באירוע חירום ייעשו במספר שלבים: טרם עימות, במהלך עימות לאורך כל שגרת החירום ובתום העימות:

- **לפני עימות - שלב ההכנות ומעבר משגרה לחירום** - יבוצעו כלל ההכנות המתקיימות בשגרה וכן הכנות למעבר משגרה לחירום. במצב זה נדרש ממונה הג"א במפעל לבצע את הפעולות שיאפשרו התנהלות נכונה של המפעל בחירום.
- **במהלך עימות - התרחשות אירוע חירום במפעל** - יבוצעו פעולות הכרוכות בשגרת החירום, מצב זה מתרחש בעת עלייה ברמת הדריכות הנדרשת לחירום ועל ממונה הג"א לקדם את מוכנות המפעל לקראת אפשרות התממשות אירוע חירום במפעל. ואם התרחש אירוע חירום במפעל יתבצע הטיפול באירוע עצמו, לרבות פעולות מצילות חיים, פעולות סיוע, הכלת האירוע וחבירה לכוחות נוספים.
- **לאחר העימות - בסיום אירוע חירום במפעל** - מאמצי השיקום וחזרה לשגרה, לרבות שיקום מבנים, שיקום מנטלי, הפקת לקחים ותכנון פעולות מניעה.

¹² מתוך "תפיסת היסוד לפיקוד העורף, התפיסה המבצעית", פת"ע 001, מרץ 2020.

לפני עימות - שלב ההכנות

ממונה הג"א

- תכנון מערך ההתגוננות במפעל, ארגונו והתאמתו לסוג המפעל, לגודלו ולאופיו.
- הכנת תוכנית חירום מאושרת על ידי מנהל המפעל. התוכנית תכלול נספחים לפירוט הפעולות והנהלים השונים לביצוע בעת מצב חירום, כגון הפעלת חדר מצב, הפעלת צוותי כוננות, בחינת איוש תפקידים חיוניים, מוכנות ציוד החירום (למקלטים, למרחבים מוגנים, תקינות ממ"דים ועוד), תיק תכנון לנטרול והקטנת רמות מלאי, תיק פינוי חומרים רעילים ועוד.
- מומלץ לוודא קיומם של "חוזים נצורים" מול הספקים של המפעל או המוסד ווידוא המשך מתן שירותים גם בשעת חירום לרציפות תפקוד.
- הקמת צוותי התגוננות מפעל, הכשרתם לייעודם ותרגולם (מומלץ ובהתאם לכ"א שהמפעל מאפשר).
- יצירת שיתוף פעולה עם מפעלים סמוכים (משפיעים או מושפעים) בתרגולים משותפים או באיחוד יכולות ותיאום מתן סיוע הדדי בחירום או באירוע.
- במפעל המחזיק חומרים מסוכנים היכרות עם דרישות פיקוד העורף למיגון החומרים המסוכנים במפעל והיערכות לביצוע ההנחיות שיינתנו בחירום כפי שתואם עם קצין החומ"ס המחוזי או מרכז חומ"ס בפיקוד העורף.
- הכנת תוכנית להגנת האזורים האסטרטגיים חיוניים או מסוכנים - במתקן.

- תיאום הדרכות עובדים וצוותי התגוננות במפעל בהתגוננות עצמית ברגיעה ובחירום בסיוע מדריכי אוכלוסייה לשעת חירום (מפיקוד העורף).
- עריכת תרגילי התגוננות במפעל לצוותי הכבאות וההצלה, עזרה ראשונה, סריקה, חילוץ, חומרים מסוכנים, כוח אדם, בתיאום עם רע"ן האוכלוסייה המחוזי של פיקוד העורף.
- קביעת אותות אזעקה פנימיים - בהתאם לצורך ואם המפעל אינו מכוסה באזעקה של פקע"ר.
- תכנון ההצטיידות בציוד בטיחות וביציוד התגוננות כמפורט בארגון הבטיחות במפעל או במוסד, רכישתו ופיקוח על תחזוקתו ועל כשירותו.
- וידוא טיפול במקלטים, במרחבים המוגנים וביציודם.
- מומלץ לתכנן "נוהל שמרטפיות" - בתיאום עם משרד החינוך והרשות המקומית לרציפות תפקוד.
- תכנון חלוקת העובדים למרחבים המוגנים ומסלולי הגישה אליהם.
- מינוי אחראי לכל מרחב מוגן והכנת רשימות שמיות של כל העובדים הצפויים להיכנס למרחב המוגן שעליו הוא אחראי בשעת חירום. יש לתקף את הרשימות השמיות אחת לחצי שנה או במידת הצורך.
- פיקוח ובקרה על כל הצוותים הפועלים במפעל.
- הכנת תיק מבנה הכולל תוכנית הנדסית של המבנה על מנת לסייע לכוחות החילוץ הייעודיים.

צוות הכנה ואחזקה של המרחבים המוגנים

- שמירת כשירותם ותחזוקתם השוטפת של כל המקלטים והמרחבים המוגנים במפעל, לרבות של סביבתם הקרובה ושל דרכי הגישה אליהם.
- הכנת ציוד לחירום במרחב המוגן.
- וידוא כי דרכי הגישה למקלטים ולמרחבים המוגנים ודרכי היציאה מהם תקינות ופנויות ממכשולים.
- שילוט דרכי הגישה למקלטים ולמרחבים המוגנים ושילוט נוסף לפי הצורך (יציאת חירום, שירותים, מי שתייה).
- וידוא היעדר חומרים מסוכנים בסביבה הקרובה למקלטים ולמרחבים המוגנים.
- ביצוע בדיקות תקופתיות של כל המקלטים והמרחבים המוגנים.
- סימון המקלט והמרחב המוגן - כולל צביעה, סימון ושילוט תקיניים (פולט אור) בתוכם.
- בתקופת החורף - בדיקות המקלטים והמרחבים המוגנים לאחר כל גשם משמעותי באזור המפעל.
- במקלט או במרחב מוגן דו תכליתי - הקפדה על הימצאות פריטים בכמות המותרת, כלומר, שניתן לפנות אותם תוך ארבע שעות (התופסים כ-20% משטח המקלט או המרחב המוגן בלבד), כמו כן אין להתקין אלמנטים שעלולים לסכן את השוהים בו, כגון נברשות ומראות.

צוות כיבוי אש (מומלץ)

- הקמת צוות כיבוי בהתאם לגודל ולצורכי המפעל.
- שמירת כשירות הצוות על ידי ביצוע אימונים והדרכות בנושא כיבוי אש, הימלטות ופינוי. האימונים והכשרת הצוות לייעודו יבוצעו על ידי פנייה לתחנת כב"ה הקרובה למפעל.
- וידוא הימצאות ציוד הכיבוי והמיגון האישי הקיים במפעל וידוא תקינותו.
- שמירת נוהלי הבטיחות באש וידוא קיומם על ידי עובדי המפעל.
- הקניית ידע בסיסי בכיבוי אש לעובדי המפעל.

צוות עזרה ראשונה (מומלץ)

- שמירה על ציוד העזרה הראשונה וידוא תקינותו והשלמתו במידת הצורך, לרבות רכב הפינוי או האמבולנס.
- הקניית ידע בסיסי בהגשת עזרה ראשונה לעובדים במפעל ובמיוחד לצוותי ההתגוננות במפעל (מע"ר - קורס 20 שעות) - החיאה, מצבי חוסר הכרה, מצבי קוצר נשימה, טראומה, עשן, כוויות, פגיעת בעלי חיים.
- חלוקת הצוות לחוליות קבועות אשר יוצבו בעת אירוע ליד נקודות העזרה הראשונה וחוליה אחת ניידת שתצויד בציוד מתאים.

טיפול בעובדים - סיוע מנטלי (מומלץ)

- ניתוח הקשיים, המשמעויות ומערכות הלחצים הצפויים להיווצר על העובדים והמנהלים במפעל.

- סיוע לעובדים ולבני משפחתם להיערך למצב חירום - הדרכת העובדים (בסיוע של מדריכים מטעם פיקוד העורף) כיצד להכין ולארגן את הבית ואת משפחותיהם למצב שבו ייאלצו להימצא בעבודה בזמן חירום:
 - הכנת המקלט או המרחב המוגן בהיבט הפיסי.
 - הכנת ציוד חיוני לחירום אשר יקל על השהייה.
 - סיוע בהכנת תוכנית משפחתית להתארגנות במצב חירום הכוללת:
 - הכרת הנחיות ההתנהגות, חלוקת תפקידים בין כל בני המשפחה, תרגול כניסה למרחב המוגן ועוד.
- פיתוח מנגנונים להעברת מידע עדכני וחיוני מצד ההנהלה לעובדים בחירום.
- הכנת תוכנית להגברת המחויבות האישית והארגונית של העובדים הכוללת:
 - פעילות הסברה לעובדים על חיוניות המפעל בעת חירום, הדגשת חשיבות העובד למפעל והגדרת הציפיות ממנו.
 - פעילויות להגברת הלכידות והגיבוש בין העובדים.
 - תוכנית לטיפול אפשרי בילדי העובדים ופרסום התוכנית לכל העובדים.
 - מיפוי ומיקוד פעילויות ההכנה בקרב אוכלוסיות בעלות פוטנציאל לתגובות חרדה ולהיעדרויות, כגון אימהות לילדים קטנים, משפחות חד-הוריות, מוגבלים וכדומה.
 - שילוב הרצאות בתחום התנהגות האוכלוסייה במסגרת הדרכות החירום (הרצאות פסיכולוגים, מומחים וכדומה).
 - הסברה והדרכה בקרב מנהלים בתחום התנהגות העובד בשעת חירום, תופעת השחיקה ומקומם של המנהלים במצבי החירום.

- הצפת הקונפליקט בין הבית למפעל במצב החירום, אפשרות לשוחח עליו בקרב העובדים והמנהלים והצגת הפתרונות עם הדגשת חשיבות וקריטיות העובד לתפקוד במצב החירום.
- הסברה והדרכה לעובדים לגבי כמות החומרים המסוכנים, מיקומם, אופיים, הסכנה הטמונה בהם ואמצעי ההתגוננות הרלוונטיים לחומרים אלו.

צוות חילוץ סעי"ר (סיוע עצמי ראשוני) (מומלץ)

- ביצוע הכשרה ע"י פיקוד העורף ושמירת כשירות לאורך כל השנה.
- הכרת הטכניקות לחילוץ לכודים.
- הכרת אמצעי החילוץ במתקן, שמירה על תקינות ועל שמישות ציוד החילוץ הבסיסי.
- הכרת סוגי המבנה הקיימים במפעל.
- הכרת מערכת החשמל, מערכת המים והמגופים, מערכת הביוב ומערכת הגז.

צוות טיפול בחומרים מסוכנים (צוות חומ"ס)

- הכרת סוגי החומ"ס במתקן ותכונותיהם.
- הכרת נוהל החירום המפעלי לטיפול באירועי חומ"ס ותרגול התרחישים בו לשמירת כשירות הצוות.
- הכרת אמצעי הבטיחות האישיים, וידוא התאמתם לאנשי הצוות ואחסונם במקום נגיש ובטוח.
- הכרת אמצעי הבטיחות המערכתיים.

מעבר משגרה לחירום

ממונה הג"א

- גיבוש "תמונת מצב" ע"ב רמה ממונה ומחוז פקע"ר הרלוונטי.
- קיום הערכת מצב פנימית בראשותו עם כלל מפקדי הצוותים עדכון מנהל המפעל על מצב הכוננות של מערך ההתגוננות במפעל.
- קיום פעולות לקידום מוכנות המפעל ע"פ תיקי הנהלים שהוכנו בשגרה צוותי כוננות (כ"א - בדיקת איוש התפקידים החיוניים בסיוע הממונה על כוח-האדם, אמצעים), בדיקת כשירות ציוד ההתגוננות והשלמתו בהתאם לצורך, וכן מומלצת בדיקת כשירות ציוד לרציפות התפקוד (דלקים, תקינות גנרטורים וכו').
- הסתייעות במגויסי חוץ ובמתנדבים בהתאם לצורך.
- פרסום הנחיות התנהגות לעובדים (ריענון זמני התרעה והכניסה למרחב מוגן במפעל) ולבאי המפעל לפי חוק ההתגוננות האזרחית, הנחיות פיקוד העורף והמשרד הממשלתי או הרשות הייעודית.
- הפצת הנחיות מדיניות ההתגוננות המשלימה של פיקוד העורף - בדגש על הנחיות התגוננות למפעל החיוני.
- תיאום שיתוף הפעולה מול גופי ההצלה השונים והרשות המקומית בהתאם לצורך, וחבירה לכלל ארגוני החירום שעשויים לסייע באירוע במפעל (משטרה, כב"ה, מד"א, פקע"ר).
- הפעלת תוכנית הגנת המתקנים המסוכנים והחיוניים.
- וידוא מוכנות לנטרול או להקטנת רמות המלאי של החומרים המסוכנים לפי הנחיות פיקוד העורף.
- ביצוע תרגילים וריענון לצוותים, הכוללים ירידה למקלטים, נושא חומרים מסוכנים, כיבוי אש והתמודדות עם דילמות.

- וידוא עדכניות רשימות העובדים הצפויים להיכנס למרחבים המוגנים מול אחראי מרחבים מוגנים.
- תרגול כניסה למרחבים המוגנים לכל העובדים.

צוות הכנה ואחזקה של המרחבים המוגנים

- פינוי ציוד עודף תוך ארבע שעות ממתן ההנחיה של פיקוד העורף או של הנהלת המפעל, לפי המוקדם, ופתיחת המקלטים והמרחבים המוגנים.
- סגירת כל הפתחים הקיימים במרחב המוגן (יציאות חירום וצינורות אוורור) למעט הכניסות העיקריות.

צוות כיבוי אש (מומלץ)

- בדיקה והכנה של רשימת שיבוץ כוח אדם בצוות.
- בדיקת תקינות ציוד כיבוי האש והחלפתו במקרה הצורך.
- ריענון הדרכת עובדי המפעל בנוהל כיבוי אש.

צוות עזרה ראשונה (מומלץ)

- ריענון הידע בנושא הגשת עזרה ראשונה.
- שמירה ומעקב אחר תקינות הציוד.

טיפול בעובדים - סיוע מנטלי (מומלץ)

- פיתוח מנגנוני סיוע לצורכי העובדים בשעת חירום.
- יצירת תמונת מצב לגבי התמודדות העובדים והצפת בעיות מערכתיות לטיפול הנהלה, כגון ירידה במורל ובמוטיבציה, עלייה בחשש, היווצרות שמועות.

- הקמת מערכות סיוע, כגון כיתת גן או שמרטפייה עבור ילדי העובדים שאין להם סידור אחר.
- סיוע בהספקת מצרכי יסוד למשפחה, כאשר העובד אינו פנוי לכך.
- הסעת עובדים מאורגנת, בין היתר, כדי להשאיר את רכב המשפחה ברשותה.
- העברת מידע עדכני, רציף וחיוני מצד ההנהלה לעובדים בחירום (ישנה חשיבות רבה מאוד לקשר הישיר בין ההנהלה לעובדים).
- סיוע לעובדים בשמירה על תקשורת רציפה עם בני משפחותיהם בשעת חירום לצורך מתן תמיכה והעברת מידע ישיר ובלתי אמצעי. בתוך כך, סיוע בהעברת ידיעות ומסרים בין העובדים לבין בני משפחותיהם כאשר העובדים במשימות שאינן מאפשרות קיום תקשורת ישירה (לדוגמה: מזכירת האגף שתקשר למשפחות, תדרוש לשלום או תעביר מסרים מהעובדים).
- התארגנות להקמת "קבוצות תמיכה" במצב חירום, אשר יוכלו לסייע לעובדים המגלים סימני לחץ ומשבר.
- שמירה על קשר עם משפחות העובדים שגויסו לצה"ל, מתוך ראיית הארגון את עצמו כ"משפחה תומכת" בעובדיו, גם אם אינם נמצאים במפעל או במוסד בשעת חירום. הדבר ישפיע גם על שאר העובדים במפעל או במוסד.
- סיוע וקשר עם משפחות הנפגעים (פצועים והנספים) מעובדי המפעל או המוסד: קשר עם משפחות הנפגעים, החל מבתי החולים ועד להעברתם לטיפול במסגרת הקהילה. קיום תוכנית התערבות בקרב העובדים לאחר מוות של אחד העובדים.
- ריענון הדרכת העובדים.
- איתור מצוקות עובדים וטיפול או התערבות מקצועית בהתאם.

צוות חילוץ סעי"ר (סיוע עצמי ראשוני) (מומלץ)

- וידוא שיבוץ אנשי הצוות.
- תרגול וריענון הצוות.
- וידוא תקינות ציוד החילוץ הבסיסי.

צוות טיפול בחומרים מסוכנים (צוות חומ"ס)

- בדיקת הימצאות ותקינות אמצעי הבטיחות האישיים.
- בדיקת אמצעי גילוי והתרעה לאירוע חומ"ס.
- בדיקת ציוד כיבוי אש.
- בדיקת אמצעי תקשורת.
- בדיקת אמצעי הטיפול במוקד.
- ריענון הנחיות ותרגולות.
- ביצוע פעולות מניעה המתחייבות ממצב החירום ומהנחיות פיקוד העורף.

במהלך עימות - התרחשות אירוע חירום במפעל

ממונה הג"א

- הגעה למקום האירוע, בידוד האזור, ביצוע סריקות באמצעות צוותי החירום וגיבוש תמונת מצב.
- העברת דיווח מידי על האירוע למשטרת ישראל, לשירותי הכבאות וההצלה, למד"א, לפקע"ר, למשרד הממשלתי ולרשות הייעודית וכן למפעלים סמוכים או לכאלה העשויים להיות מושפעים מהאירוע. הדיווח על האירוע כולל: ממדיו, מספר הנפגעים ופעולות ההתגוננות

- שנקטו. במקרה הצורך יש לבקש עזרה מידיית מכוחות הביטחון, ממד"א, משירותי הכבאות וההצלה וממשטרת ישראל.
- עד להגעת גופי ההצלה לשטח האירוע - ניהול הטיפול באירועי כיבוי, עזרה ראשונה, חומרים מסוכנים, פינוי נפגעים וחילוץ.
 - הכוונת כוחות הביטחון למקום האירוע. דיווח על הפעולות שנקטו עד כה והעברת נתונים על המבנה, הנפגעים והלכודים, על דרכי הגישה וכדומה.
 - קביעת שטח כינוס לכוחות.
 - בניית תמונת מצב אוכלוסייה מי וכמה אנשים שהו במתקן שנפגע, רשימת כ"א.
 - וידוא עדכניות תיק המבנה שכולל תוכנית הנדסית של המבנה שנפגע על מנת לסייע לכוחות החילוץ הייעודיים.
 - וידוא ניתוק תשתיות מים חשמל וגז.
 - "העברת מקל" מסודרת למשטרת ישראל או לפקע"ר עם קבלת האחריות על האירוע.
 - במקרה של אירוע מתמשך - השתתפות "בחפ"ק אחוד".

צוות הכנה ואחזקה של המרחבים המוגנים

- הגעה מהירה למקלט או למרחב המוגן לשם הדלקת החשמל, הפעלת מערכות האוורור והמתנה להגעת כל העובדים.
- וידוא רשימות שמיות של העובדים המגיעים לכל מקלט או מרחב מוגן.

צוות כיבוי אש (מומלץ)

- כיבוי אש מהיר בעת שרפה עד להגעת כוחות הכיבוי המקומיים או האזוריים.
- סיוע לשירותי הכבאות וההצלה במידת הצורך להמשך טיפול באירוע.

צוות עזרה ראשונה (מומלץ)

- פריסת החוליות בנקודות העזרה הראשונה, כולל חוליה אחת ניידת.
- הקמת נקודת פינוי נפגעים.
- מתן עזרה ראשונה לנפגעים. פינוי נפגעים לנקודת פינוי נפגעים.
- תדרוך צוותי מד"א בהגעתם לאירוע וסיוע להם.

טיפול בעובדים - סיוע מנטלי (מומלץ)

- יצירת תמונת מצב לגבי התמודדות העובדים והצפתה להתערבות מתאימה של ההנהלה.
- תיאום/וידוא ביצוע שיחות בסיום פעילות (התקופה או של אירוע בולט) לכלל העובדים, על ידי גורמים מקצועיים או על ידי גורמי הנהלה (שיחות של מנהלים עם עובדיהם). בשיחות אלו תינתן אפשרות לכלל העובדים לשתף בתחושותיהם לגבי האירוע, תמיכה הדדית והפקת לקחים אישית וארגונית. מומלץ כי גורם מקצועי (עו"ס, פסיכולוג וכו') ילווה את המנהלים בתהליך זה.
- דאגה לפצועים בבתי החולים ולמשפחותיהם.
- תיאום סדרי הלוויות ותמיכה במשפחות קורבנות האירוע.
- סיוע בקישור משפחות הנפגעים או הנספים למוסד לביטוח לאומי.

צוות חילוץ סע"ר (סיוע עצמי ראשוני) (מומלץ)

- חילוץ לכודים ונפגעים מהריסות באזור שנפגע עד להגעת כוחות החילוץ וההצלה.
- טיפול מידי בתקלות ברשת החשמל, הגז, המים והביוב, אם הן מסכנות חיי אדם.
- הנחיית כוח החילוץ שיגיע כתגבורת.
- דיווח למשטרת ישראל או לפיקוד העורף, תיאום ושיתוף פעולה עמם.

צוות טיפול בחומרים מסוכנים (צוות חומ"ס)

- קבלת הודעה על אירוע, איסוף ורישום פרטים.
- דיווח והפעלה לגורמים פנימיים (בעלי תפקידים וצוותים מפעליים), ולגורמים חיצוניים: כב"ה, מ"י, איכות הסביבה, פקע"ר, רשות מקומית, בתי חולים.
- השתלטות על מוקד האירוע תוך ביצוע פעולות גילוי וזיהוי והערכת סיכונים ראשונית.
- תיאום פעולות עם גופי ההצלה.
- פינוי עובדים ומבקרים לנקודות ריכוז.
- בשלב השיקום פינוי פסולת חומ"ס, תחקיר, הפקת לקחים ויישומם.

לאחר העימות - בסיום אירוע חירום במפעל

ממונה הגי"א

- תחקור האירוע.
- פרסום מסקנות ולקחים, הטמעת הלקחים בתהליך הלמידה של הצוותים.
- החזרת כל הציוד לכשירות מלאה.
- ביצוע בדיקת תשתיות של האזור הפגוע.
- הצבת שמירה ומניעת גישה למקומות מסוכנים.

פרק ד

עקרונות להכנת המרחבים המוגנים במפעל

כללי

העקרונות לבניית תוכנית המיגון המרחבית של המפעל מתבססת על המרכיבים הבאים:

- האזור וזמן ההתרעה שאליו משתייך המפעל (מצ"ב מפת התרעה לדוגמה נספח).
- ניתוח כמות עובדים למול כמות מרחבים והכנת תוכנית משלימה "הכי מוגן שיש".
- מפעל שנדרש לקיים עבודות בשטח פתוח - נדרש לצייד את עובדיו במיגון אישי.

סיווג המרחבים יתבצע ע"פ הפירוט הבא ובהתאם לזמן ההגעה באזור המפעל:

- ממ"ד (מרחב מוגן דירת), ממ"ק (מרחב מוגן קומתי) ממ"ם (מרחב מוגן מוסדי);
- מקלט מבנה משותף - מקלט בתוך המבנה בתנאי שניתן להגיע אליו תוך פרק הזמן הנדרש מרגע הישמע האזעקה או בתנאי שהמקלט פנימי ונמצא בתוך הבניין וניתן להגיע אליו דרך חדר מדרגות פנימי, ללא תלות בזמן ההתרעה;
- מקלט ציבורי מקלט או מרחב מוגן נייד מחוץ למבנה - בתנאי שניתן להגיע אליו תוך פרק הזמן הנדרש מרגע הישמע האזעקה;
- מרתף תת קרקעי או חניון תת קרקעי שאושר ע"י מהנדס בלבד;

- חדר מדרגות פנימי ;
- חדר / מרחב פנימי (בטון / בלוקים / ברזל) ;
- מיגונית / פעמונית ;
- שכיבה על הקרקע והגנה על הראש באמצעות הידיים (מתייחס גם לאלו הנמצאים במבנה קל).

אזור ההתרעה וזמן ההתרעה

- נדרש לסווג מהו אזור וזמן ההתרעה אליו משתייך המפעל.

אמצעי ההתרעה במפעל

- אם קיימים אמצעי התרעה במפעל – נדרש לפרטם.

זמן כניסה למרחב המוגן	אופן ההפעלה	מיקום ההתקנה	האזעקה		מס"ד
			תיאור האזעקה	האמצעי הטכני	
					1
					2
					3
					4

מקלטים או מרחבים מוגנים - תיאור, אכלוס והיקף

מרחבים מוגנים - פירוט ואיוש

מס"ד	יעוד המבנה בשגרה	פירוט מיגון	כמות העובדים
		ממ"ד, ממ"ק, ממ"ס, מקלט	
1	מבנה משרדים	מבנה מוגן קומתי	20
2	לוגיסטיקה	ממ"ד	10

בכל מרחב מוגן יש להגדיר אחראי מרחב ולתלות רשימת עובדים במבנה
 סה"כ אוכלוסיית המפעל: _____ קיים מיגון ל- _____
 עובדים. חסר מיגון ל- _____ עובדים.

מעבר למוסד חלופי

סעיף זה ימולא במקרים שבהם אין תנאים למיגון העובדים או חלק מהם ואגף הביטחון
 החליט שיש להעביר את העובדים או חלק מהעובדים למבנים חלופיים.

פרטי המפעל החלופי (המפעל ייקבע על ידי האגף הרלוונטי):

שם המפעל החלופי: _____.

כתובת המפעל: _____.

מספרי הטלפונים: _____.

המפעל יכין ויצרף לתיק זה את התכנון המפורט של שיבוץ העובדים בחדרים
 הרלוונטיים במבנה החלופי ובכלל זה מיקום הנהלת המוסד או נציג המנהל
 האחראי להפעלת המוסד החלופי.

במקרה שנקבע יותר ממוסד חלופי אחד, יירשמו גם פרטיו.

פירוט הציוד, התקן והמצאי במרחב מוגן

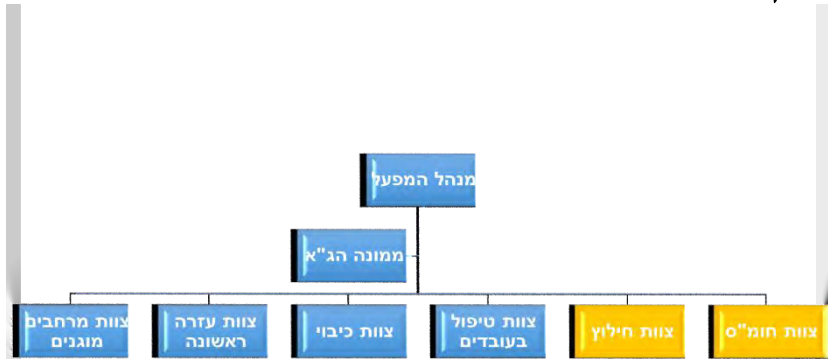
הערות	החסר	המצאי	הכמות לפי התקן	פרטי הציוד	נושא
			1	מטף לכיבוי אש	כיבוי אש
			2	תחבושות אישיות	עזרה ראשונה
			1	תחבושות בינוניות	
			1	תחבושות נגד כווייה (מטליון)	
			3	משולשי בד	
			3	מרפדי גזה	
			3	אגדי גזה	
			1	מספרים לעזרה ראשונה	
			1	מספרים לחומר עם כפתור	
			2	כפפות לטקס לא סטריליות	
			1	פנקס הנחיות לעזרה ראשונה	
			1	מסכת כיס להנשמה/ מגן פנים להנשמה	
			1	תרמיל	
			40 ליטר	מכלי מי שתייה בקיבולת	

נושא	פרטי הציוד	הכמות לפי התקן	המצאי	החסר	הערות
היגיינה	בתי כיסא כימיים	-			יותקן רק אם אין בו בית כיסא לפי תקנות הג"א התש"ן - 1990
	שקים לסילוק ולאיסוף אשפה	20			
תאורה	תאורת חירום או פנס המופעל ע"י סוללות וסוללות עתודה	1			
אמצעי תקשורת	רדיו טרנזיסטור המופעל ע"י סוללות וסוללות עתודה	1			
	תשתית ומכשיר טלויזיה	1			
	תשתית ומכשיר טלפון	1			

תכנון וסיווג כ"א לצוותי החירום במפעל

הערה - ככלל דיני ההתגוננות האזרחית אינם מחייבים להקים צוותים ייעודיים.¹³ עם זאת המפעל מחויב בהתקנה ובהחזקה של ציוד ובתדרוך ואימון עובדיו, ולכן מומלץ לבנות צוותים ייעודיים ע"פ הפירוט במנחה.

עץ מבנה כ"א וצוותי החירום במפעל (אפשרי)



שיבוץ צוותי החירום במפעל

הערות	מיקום ציוד הצוות	מיקום צוות	מספר העובדים בצוות	אחראי צוות	צוות
					אחזקת מרחבים מוגנים (חובה)
					כיבוי אש (חובה)
					עזרה ראשונה (חובה)

¹³ יצוין, כי מפעל המחזיק חומ"ס עשוי להידרש בצוות חומ"ס על פי צו מטעם פיקוד העורף לפי תקנות ההתגוננות האזרחית (חמרים מסוכנים), תשנ"ב 1991. בנוסף מחזיק חומרים מסוכנים עשוי להידרש בצוות כאמור מכוח דינים אחרים כגון תקנות רישוי עסקים (מפעלים מסוכנים), תשנ"ג-1993 או חוק החמרים המסוכנים, תשנ"ג-1993.

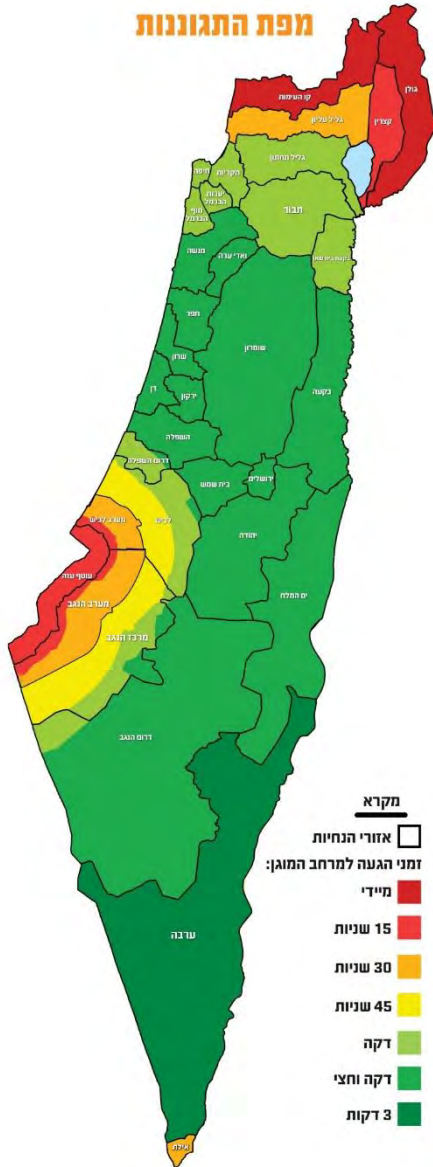
הערות	מיקום ציוד הצוות	מיקום צוות	מספר העובדים בצוות	אחראי צוות	צוות
					טיפול בעובדים - סיוע מנטלי (חובה)
					סע"ר (על פי צורך)
					טיפול בחומ"ס (בחתאם למוגדר בתקנות רישוי עסקים)

דו"ח כוח אדם נדרש לביצוע התפוקה/השירות

מטלות לטיפול	פער	איוש כ"א בחירום*	תקן כ"א הנדרש בחירום	מספר עובדים בשגרה	מאפיין כ"א
					הנהלה
					תפקיד מטה
					כ"א מקצועי

נספח א

מפת אזורי ההתגוננות



רשימת אזורי הנחיה

אזורי הנחיות	רשויות ויישובים
גולן	<p>בוקעתא, מגידל שמש, מסדה, עין קיניא</p> <p>חלק מיישובי מוא"ז גולן - אבני איתן, אודם, אורטל, אל רום, אלוני חבשון, אלי עד, אפיק, בני יהודה, בבעת יואב, גשור, חספין, יזנתן, כפר חרוב, מבוא חמה, מיצר, מרום טול, טאות גולן, נוב, נווה אטרי"ב, נטור, נמרוד, עין זיוון, קשת, רמת מגשימים</p>
קו עימות	<p>גוש חלב (ג'ש), חורמיש, כפר ורדים, מטולה, מעיליא, מעלות תרשיחא, נהריה, ע'ג'ר, פסוטה, פקיעין, קרית שמונה, שלומי</p> <p>חלק מיישובי מוא"ז הגליל העליון - ברעם, גונן, דן, דפנה, הנושאים, יפתח, יראון, כפר בלום, כפר גלעדי, כפר סאלד, לחבות חבשון, מלכיה, מגרה, מעיין ברוך, משנב עם, נאות מרדכי, סאסא, עמיר, צבעון, שדה נחמיה, שמיר, שניר</p> <p>חלק מיישובי מוא"ז מבואות החרמון - בית הלל, דישון, חניתה, יובל, מרגליות, רמות נפתלי, שאר ישוב</p> <p>חלק מיישובי מוא"ז מטה אשר - אדמית, אילון, בן עמי, בצת, געתון, גשר הזיו, חניתה, יחי"ם, כברי, ליטן, מצובה, סער, עברון, ערב אל עראמשה, ראש הנקרה, שבי ציון</p> <p>חלק מיישובי מוא"ז מעלה יוסף - אבירים, אבן מנחם, אלקוש, גורן, גרנות הגליל, הילה, זרעית, חוסן, יערה, ננות, מעונה, מתת, נווה זיר, נטועה, פקיעין החדשה, עבדון, עין יעקב, צוריאל, שומרה, שתולה</p> <p>חלק מיישובי מוא"ז מרום הגליל - אביבים, דובי"ב, דלתון, כרם בן זמרה, עלמה, ריחאנייה</p>
קצרין	<p>קצרין</p> <p>חלק מיישובי מוא"ז גולן - אניעם, חד נס, כנף, מעלה גמלא, קדמת צבי, קלע, רמות, שעל</p> <p>חלק מיישובי מוא"ז עמק הירדן - אלמגור, האון, מסדה, מענו, עין גב, שער הגולן, תל קציר</p>
בקעת בית שאן	<p>בית שאן</p> <p>חלק מיישובי מוא"ז גלבוע - בית אלפא, בית השיטה, הפציבה, מולדת</p> <p>כל יישובי מוא"ז עמק המעיינות - בית יוסף, גשר, חמדיה, טירת צבי, ירדנה, כפר רופין, מירב, מנחמיה, מסיילות, מעוז חיים, מעלה גלבוע, נווה אור, נווה איתן, ניר דוד, עין הנצי"ב, רוויה, רחוב, רשמים, שדה אליהו, שדה נחום, שדי תרומות, שלוחות, שלמים, תל תאומים</p>
גליל עליון	<p>אבו טטאן, בית ג'אן, בענה, ג'ידידה מכר, ג'וליס, דיר אל-אסד, חצור הגלילית, טובא זנגריה, יאנוח-ג'ת, יסוד המעלה, ירכא, כיסרא-סמיע, כפר יאסיף, כרמיאל, מגיד אל-כרום, מגדל תמן, מזרעה, נחף, סאניור, עכו, צפת, ראמה, ראש פינה</p> <p>חלק מיישובי מוא"ז הגליל העליון - איילת השחר, גדות, ורד הגליל, חולתה, כפר הנשיא, מתננים, עמיעד, קרדים</p> <p>חלק מיישובי מוא"ז מבואות חרמון - אליפלט, אמנון, כורזים, כחל, כרכום, משמר הירדן, שדה אליעזר</p> <p>חלק מיישובי מוא"ז מטה אשר - אשרת, בוטנן הגליל, בית העמק, כליל, כפר מסריק, לחמי הגטאות, נס עמים, נתיב השיירה, עין המפרץ, עמקה, רנבה, שומרת, שיח' דגן</p> <p>חלק מיישובי מוא"ז מעלה יוסף - גיתה, למידות</p> <p>חלק מיישובי מוא"ז מרום הגליל - אור הגנוז, אמירים, ברייה, בר יוחאי, כפר שמאי, מירון, ספסופה - כפר חושן, עין אל אסד, עמוקה, פרוד, קדיתא, שזור, שפר</p> <p>חלק מיישובי מוא"ז משנב - גילון, הר-חלוץ, חרשים, טל-אל, כישור, לבון, פלך, צורית, תובל</p>

אזורי הנחיות	רשויות ויישובים
<p>גליל תחתון</p> <p>אעבלין, בוועינה - נוג'ידאת, ביר אלמכסור, דיר חנא, טבריה, טמרה, כאבול, כאוכב אבו אל-היג'א, כפר מנדא, מע'אר, מגדל, סח'יין, עיילבון, עראבה, שעב, שמרעס, טורעאן, יבנאל, כפר כמא</p> <p>כל יישובי מוא"ז גליל תחתון - אילניה, ארבל, בית קשת, בית רימון, נבעת אבני, הודיות, הזורעים, כדורי, כפר זיתים, כפר ח'טים, כפר קיש, לביא, מסד, מצפה, מצפה נטופה, שדה אילן, שדמות דבורה, שרוגה</p> <p>חלק מיישובי חלק מיישובי מוא"ז מטה אשר - אחיהוד, אפק, יסעור</p> <p>חלק מיישובי מוא"ז מרום הגליל - חזון, טפחות, כלנית, כפר חנניה, לבנים, עינבר</p> <p>חלק מיישובי מוא"ז משגב - אבטליון, אשבל, אשחר, דמיידה, הררית, חוסיינה, יחד, יובלים, יודפת, יעד, כמאנה, כמון, לטס, מורן, מורשת, מכמנים, מטף, מעלה צביה, מצפה אבי"ב, סלמה, עצמון-שנב, ערב אל נעים, קורנית, ראס אל עין, רקפת, שורשים, שכניה</p> <p>חלק מיישובי מוא"ז עמק הירדן - אלומות, אפיקים, אשדות יעקב מאוחד, אשדות יעקב איחוד, בית זרע, גניסר, דגניה א', דגניה ב', חוקוק, כנרת מושבה, כנרת קבוצה, מריה כפר עבודה, מריה נוה עבד, מוריח עילית, רביד</p> <p>חלק מיישובי מוא"ז אל בטוף - ואדי אל חמאם</p>	
<p>חיפה</p>	<p>חיפה, טירת הכרמל, נשר</p> <p>חלק מיישובי מוא"ז חוף הכרמל - החותרים, כפר גלים</p>
<p>הקריות</p>	<p>בסמת טבעון, קרית אתא, קרית ביאליק, קרית טבעון, קרית ים, קרית מוצקין, רכסים</p> <p>כל יישובי מוא"ז זבולון - אושה, אורנים, איבטין, חוואלה, יגור, כפר ביאליק, כפר המכבי, כפר חסידים, נופית, ראס עלי, רמת יוחנן, שער העמקים</p>
<p>יערות הכרמל</p>	<p>דאלית אל כרמל, עסמיא</p> <p>חלק מיישובי מוא"ז חוף הכרמל - בית ארן</p>
<p>חוף הכרמל</p>	<p>מורידיס</p> <p>חלק מיישובי מוא"ז חוף הכרמל - בית צבי, בת שלמה, גבע כרמל, דור, הבונים, כרם מהר"ל, מאיר שפיה, מגדים, נווה ים, טחשולים, ניר עציון, עפר, עין איילה, עין חוד, עין חוד, עין כרמל, עתלית, צרופה</p>
<p>תבור</p>	<p>איכסאל, דבוריה, יפיע, כפר כנא, כפר תבור, משהד, נצרת, נוף הגליל, עין מאהל, ריינה, שבלי - אום אל גנס, זרזיר, כעביה-טבאש-ח'אג'יה, מגדל העמק, עילוט, עפולה, רמת ישי</p> <p>חלק מיישובי מוא"ז אל בטוף - עוזייר, רומאנה, רמת אל הייב</p> <p>כל יישובי מוא"ז בושתאן אל מרג' - דחי, כפר מיסר, נון, סולם</p> <p>כל יישובי מוא"ז נגלבע - אבטיל, אדירים, ברק, אמן, נדיש, נדעונה, נבע, נן נר, דבורה, חבר, טייבה, נגלבע, טמרה, נגלבע, יזרעאל, יעל, מיטב, טאעורה, כפר זון, כפר יחזקאל, מנן שאול, מוקייבלה, מלאת, טאורה, נורית, ניר יפה, סנדלה, עין חרוד מאוחד, עין חרוד איחוד, רם און, רמת צבי, תל יוסף</p> <p>כל יישובי מוא"ז עמק יזרעאל - אחוזת ברק, אלון הגליל, אלוני אבא, אלונים, בית זיד, בית לחם הגלילית, בית ששים, בלמרויה, נבעת אלה, נבת, גזית, גנינר, דברת, הושעיה, חויגב, הסוללים, הדרוף, חנתון, יפעת, כפר ברוך, כפר גדעון, כפר החורש, כפר יהושע, מזרע, מנשית זבדה, מרחביה מושב, מרחביה קיבוץ, נוהל, סואעד חמירה, עדי, עין דור, ציפורי, רמת דוד, שדה יעקב, שמיש, שרד, תל עדשים, תמרת</p>

אזורי הנחיות	רשויות ויישובים
מנשה	<p>אור עקיבא, בנימינה - נבעת עדה, ג'סר א-זרקא, זכרון יעקב, חדרה, יקנעם עילית, מרדש חנה - כרכור</p> <p>כל יישובי מוא"ז אלונה - אביאל, נבעת גלילי, עמיכם</p> <p>חלק מיישובי מוא"ז חוף הכרמל - בית הנגיה, מעגן מיכאל, מעייני צבי, קיסריה, שדות ים</p> <p>כל יישובי מוא"ז מגידו - אליקים, נבעת עוז, גלעד - אבו יצחק, דליה, יקנעם המושבה, הזרע, מגידו, מדרך עוז, משמר העמק, עין העמק, עין השופט, רמות מנשה, רמת השופט</p> <p>חלק מיישובי מוא"ז מנשה - אלנו יצחק, גן השומרון, גן שמואל, כפר גליקסון, כפר פינס, מאור, מענית, משמרות, עין עירון, עין שמר, רבנים, שדה יצחק, שער מנשה, תלמי אלעזר</p> <p>אום אל פחם, באקה אל גרבייה, בסמ"ה, גית, חריש, כפר קרע, מעלה עירון, ערערה</p>
ואדי ערה	<p>חלק מיישובי מוא"ז מנשה - אום אל קטוף, אל עריאן, ברקאי, לחבת חביבה, מגל, מי עמי, מייסר, מצפה אילן, מצר, קביר</p> <p>אליכין, זמר, טייבה, טירה, כפר יונה, מרדסיה, קדימה - צורן, קלנסווה, תל מונד</p>
חמר	<p>חלק מיישובי מוא"ז דרום השרון - אייל, צור יצחק, צור נתן, רמת הכובש</p> <p>כל יישובי מוא"ז לב השרון - בני דרוך, גאולים, גנת חדר, חרות, ינוב, יען, כפר הס, כפר יעבץ, משמרת, טודיה, יציגי עוז, נודולאל, עין רוד, עין שריד, פורת, צור משה, שער אפרים, תטבות</p> <p>כל יישובי מוא"ז עמק חפר - אביחיל, אחיטוב, אלישיב, אמץ, בארותיים, בורגתה, בחן, בית הלוי, בית חזון, בית חרות, בית ינאי, בית יצחק - שער חפר, ביתן אחרן, בת חן, בת חפר, גאולי תימן, נבעת חיים אוחד, נבעת חיים מאוחד, נבעת שמירא, גן אישיה, הדר עם, המעמיל, העוק, חבצלת השרון, חגלה, חומית, חיבת ציון, תניאל, חרב לאת, יד חנה, כפר הרא"ה, כפר ויתקין, כפר חיים, כפר ידידות, כפר מונש, סכמורת, מעברות, משמר השרון, שלש, עין החורש, צוקי ים, שושנת העמקים</p> <p>אבן יהודה, גלילייה, הוד השרון, הרצליה, כפר ברא, כפר סבא, כפר קאסיס, כפר שמריהו, נתניה, רמת השרון, רעננה</p>
שרון	<p>חלק מיישובי מועצה אזורית דרום השרון - אלישמע, בית ברל, נבעת חן, גן חיים, גני עם, חגור, חורשים, ירחיב, ויקונת, כפר מל"ל, מתן, נווה ימין, נווה ירק, ניר אליהו, נירית, עדינים, צופית, רמות השבים, שדה ורבורג, שדי חמד</p> <p>כל יישובי מועצה אזורית חוף השרון - אודים, ארסוף, בית יהושע, בני ציון, בצרה, גליל ים, געש, חרצים, יקום, כפר נטר, רשפון, שפיים, תל יצחק</p> <p>אור יהודה, אזור, בני ברק, בת-ים, נבעת שמואל, נבעתיים, גני תקווה, חולון, יהוד - מונטסון, סביון, קריית אונו, רמת גן, תל אביב - יפו</p>
ירקון	<p>אלעי, מתח תקווה, ראש העין, שוהם</p> <p>חלק מיישובי מוא"ז דרום השרון - גבעת השלשה, גת רימון, כפר סירקין, מגשימים, מעש, נחשוניים, עינת</p> <p>חלק מיישובי מוא"ז חבל מודיעין - בארות יצחק, בית נחמיה, בית ערף, בני עטרות, ברקת, גבעת כ"ח, חידוד, טירת יהודה, כפר טרומן, מזור, נופך, תחלים, רינתית</p> <p>באר יעקב, בית דגן, לוד, נס ציונה, ראשון לציון, רחובות, רמלה, מודיעין - מכבים - רעות</p>
השפלה	<p>כל יישובי מוא"ז גזר - בית חשמונאי, בית עדואל, גזר, גני הוד, גני יוחנן, חולדה, יד רמבי"ם, יצף, ישרש, כפר בל"וי, כפר בן נון, כפר שמואל, כרמי יוסף, מצליח, משמר איילון, משמר דוד, נוף איילון, נען, נצר סרני, סתרת, עזריה, מדיה, מתחיה, רמות מאיר, שעלבים</p> <p>כל יישובי מוא"ז גן דהה - ארוס, בית חנן, בית עובד, טאליה, גן שורק, כפר הנגיד, נטיעים, עינות, פלמחים</p> <p>חלק מיישובי מוא"ז חבל מודיעין - אחיסמך, בן שמן, גינתון, גמזו, כפר דיאל, כפר רות, לפיד, מבוא מודיעים, שילת</p> <p>כל יישובי מוא"ז שדות דן - אחיעזר, גנות, זיתן, חמד, יגל, כפר חבי"ד, משמר השבעה, ניר צבי, צפריה</p>

רשויות ויישובים	אזורי הנחיות
<p>גדרה, יבנה, מזכרת בתיה, קריית עקרון</p> <p>כל יישובי מא"ז ברנר - בית אלעזר, בניה, נבעת ברנר, גיבתון, גן שלמה, קדרון</p> <p>כל יישובי מא"ז דרודת - גן הדרום, כפר אביב, כפר מרדכי, מישר, משגב דב, עשרת, שדמה</p> <p>כל יישובי מא"ז חבל יבנה - בית גמליאל, בן זכאי, בני דרום, ניר גלים, קבוצת יבנה</p> <p>כל יישובי מא"ז נחל שורק - בית חלקיה, בני ראם, בני טל, חפץ חיים, יד בנימין, יסודות, נצר חזני, נווה הרצוג</p>	<p>דרום השפלה</p>
<p>ירושלים, נבעת זאב</p> <p>חלק מיישובי מא"ז מטה יהודה - רמת רחל</p>	<p>ירושלים</p>
<p>אבו-גוש, בית שמש, הר אדר, מבשרת ציון, קריית יערים</p> <p>כל יישובי מא"ז מטה יהודה (למעט רמת רחל) - אביעזר, אבן ספיר, אדדת, אורח, אשתאול, בית זית, בית מאיר, בית נקופה, בקוע, בר נגורא, נבעת יערים, נבעת ישעיהו, ניזו, נפר, הראל, זכרית, זנוח, טל שחר, יד השמונה, ישעי, כסלון, כפר אוריה, לוזית, מבוא ביתר, מוצא עילית, מחסייה, מטע, מסולת ציון, מעלה החמישה, נווה אילן, נווה מיכאל – רוגלית, נווה שלום, נחושא, נחם, נחשון, נטף, נס הרים, נתיב הליכה, ענר, עין נקובא, עין ראפה, עמינדב, צובה, צור הדסה, צלפון, צפיריים, צרעה, קריית ענבים, רמת רזיאל, שדות מיכה, שואבה, שורש, שריגים – ליאון, תירוש, תעוז, תרום</p>	<p>בית שמש</p>
<p>שדרות</p> <p>חלק מיישובי מא"ז אשכול - אבשלום, אוהד, בארי, בני נצרים, דקל, חולית, יבול, יתד, ישע, כיסופים, כרם שלום, מבטחים, מגן, נווה, ניר יצחק, ניר עז, נירים, סופר, עין הבשור, עין השלושה, עמועמו, פרי גן, צוחר, רעים, שדה אברהם, שדה ניצן, שלומית, תלמי אליהו, תלמי יוסף</p> <p>חלק מיישובי מא"ז חוף אשקלון - נברעם, זיקים, יד מרדכי, כרמיה, נתיב העשרה</p> <p>חלק מיישובי מא"ז שדות נגב - זמרת, כפר מימון, סעד, עלומים, שובה, שוקדה, תשיה, תקומה</p> <p>חלק מיישובי מא"ז שער הנגב - איבים, אור הנר, ארו, גבים, יכינו, כפר עזה, מפלסים, נחל עוז, ניר עם</p>	<p>עוטף עזה</p>
<p>אשדוד, גן יבנה, בני עייש, קריית מלאכי, קריית נת</p> <p>כל יישובי מא"ז באר טוביה – אביגדור, אורות, אחוזה, אמונים, באר טוביה, ביצרון, בית עזרא, נבעתי, חצב, חצור, ייטן, כנות, כפר אחים, כפר ורבורג, נווה מבטח, ניר בנים, עזר, עזריקים, ערוגות, שדה עזריהו, שתולים, תימורים, תלמי יחיאל</p> <p>כל יישובי מא"ז יואב – אלעזר, בית גוברין, בית ניר, גלאון, גת, ורדון, כפר חרי"ף, כפר מנחם, ענבה, נחלה, סנולה, קדמה, רבדים, שדה יואב</p> <p>חלק מיישובי מא"ז לכיש - אחוזם, זוהר, יד נתן, לכיש, מנוחה, נחורה, נוגה, ניר ח'ין, ערעם, שדה דוד, שדה משה, שחר, תלמים</p> <p>כל מא"ז שפיר – אבו שמואל, איתן, אלומה, זבדיאל, זרחיה, מרכז שפירא, משואות יצחק, נועם, עזזה, עין צורים, קוממיות, רווחה, שלוח, שפיר</p>	<p>לכיש</p>
<p>אשקלון</p> <p>חלק מיישובי מא"ז חוף אשקלון - באר גנים, בית שקמה, ברכיה, בת הדר, גיאה, הודיה, חלץ, סוכב מיכאל, כפר סילבר, מבקיעים, משען, ניצן א, ניצן ב, ניצנים, ניר ישראל, תלמי יפח</p>	<p>מערב לכיש</p>

אזורי הנחיות	רשויות ויישובים
<p>מערב הנגב</p>	<p>אופקים, נתיבות</p> <p>חלק מיישובי מוא"ז אשכול - אורים, גבולות, צאלים</p> <p>חלק מיישובי מוא"ז בני שמעון - ברוש, תאשור, תדחר</p> <p>כל יישובי מוא"ז מרחבים - אשכול, אשל הנשיא, בטחה, גילת, מבוטום, מסלול, ניר משה, ניר עקיבא, מדויים, פטיש, פממי תש"ז, קלחים, רגן, שבי דרום, שדה צבי, תלמו בילוי, תמרח</p> <p>חלק מיישובי מוא"ז שדות נגב - בית הגדי, גבעולים, זרעה, יושיביה, מעגלים, מלילות, שיבולים, שרשרת</p> <p>חלק מיישובי מוא"ז שער הנגב - ברור חיל, דורות, רוחמה</p>
<p>מרכז הנגב</p>	<p>באר שבע, להבים, לקיה, נאות חובב, עומר, רהט, מיתר</p> <p>חלק מיישובי מוא"ז אל קסום - תראבין א-צאנע</p> <p>חלק מיישובי מוא"ז בני שמעון - בית קמה, גבעות בר, דביר, חצרים, להב, כרמים, משמר הנגב, נבטים, שובל, שומרון</p>
<p>דרום הנגב</p>	<p>דימונה, חורה, ירוחם, כסייפה, מיתר, מצפה רמון, ערד, ערער - ערעה נגב, שוב שלום, תל שבע</p> <p>כל יישובי מוא"ז אל קסום (למעט תראבין א-צאנע) - אום בטין, אל-סייד, דריג'את, מולדה, כוחלה, מכחול</p> <p>כל יישובי מוא"ז נוזה מדבר - אבו קרינאת, אבו-תלול, ביר הדאג, קצר-א-סיר</p> <p>כל יישובי מוא"ז רמת נגב - אשלים, באר מילכה, טללים, כמחין, מדרשת בן גוריון, מרחב עם, משאבי שדה, ניצה, עוזו, קדש ברנע, רביבים, רתמים, שדה בוקר, שיזן, משאבי שדה</p>
<p>שומרון</p>	<p>אודינת, אלמי מנשה, אלקנה, אריאל, בית אל, בית אריה - עופרים, כוכב יאיר - צור יטאל, מודיעין עילית, עמנואל, קדומים, קרני שומרון</p> <p>חלק מיישובי מוא"ז מטה בנימין - אחיה, בית חורון, גבעון החדשה, דולב, חלמיש, חרשה, חשמונאים, טלמון, כוכב יעקב, כפר האורנים, מבוא חורון, מגרון, מעלה לבונה, מתתיהו, נחליאל, ניל"י, נעלה, נריה, עטרות, עלי, עפרה, פסגות, שבות רחל, שילה, תל ציון, גבע בנימין, כוכב השרח, מעלה מכמש, עדי עד, קידה, רימונים, גני מודיעין, עמיחי</p> <p>כל יישובי מוא"ז שומרון - אבני חפץ, איתמר, אלון מורה, ברוכין, ברקן, הר ברכה, חוות יאיר, חוגנית, חרמש, טל מנשה, יצהר, יקיר, כפר תמו, מבוא דותן, מגדלים, מגרון, מעלה שומרון, נופי נחמיה, נופים, סלעית, עלי זהב, עב, עץ אפרים, מדואל, צופים, קרית נטפים, רבבה, רחלים, ריחן, שבי שומרון, שערי תקווה, שקד</p>
<p>בקעה</p>	<p>מעלה אפרים</p> <p>כל יישובי מוא"ז בקעת הירדן - ארגמן, בקעות, גיתית, נלגל, חמדת, חמרה, ייט"ב, יפית, מבואות יריחו, מחולה, מכרה, משואה, משכיות, נעמה, נערך, נתיב הגדוד, פצאל, רועי, רותם, שדמות מחולה, תומר</p>
<p>יהודה</p>	<p>אפרת, ביתר עילית, קרית ארבע, מעלה אדומים</p> <p>כל יישובי מוא"ז נוש עינין - איבי הנחל, אלון שבות, אלעזר, בת עין, גבעות, הר גילה, כפר אלדד, כפר עינין, כרמי צור, מנדל עז, מיצד, מעלה עמוס, נווה דניאל, נוקדים, פני קדם, קדר, ראש צורים, תקוע</p> <p>חלק מיישובי מוא"ז מטה בנימין - כפר אדומים, מצפה יריחו, אלון, נופי פרת, עלמון</p> <p>כל יישובי מוא"ז הר חברון - אדורה, אשכולות, בית חגי, בית יתיר, טנא עומרים, כרמל, מעון, מעלה חבר, נוחות, סוסייה, סנסנה, עתניאל, שמש, שני ליבנה, תלם</p> <p>חלק מיישובי מוא"ז לכיש - אליאב, אמציה, בני דקלים, כרמי קטיף, נטע, שקף</p> <p>חלק מיישובי מוא"ז תמר - הר עמשא</p>

רשויות ויישובים	אזורי הנחיות
<p>כל יישובי מוא"ז מגילות ים המלח – אבנת, מצפה שלם, אלמוג, בית הערבה, ורד יריחו, קליה</p> <p>חלק מיישובי מוא"ז תמר - טאית הכיכר, נווה זוהר, עין גדי, עין תמר</p>	<p>ים המלח</p>
<p>כל יישובי מוא"ז חבל אילות (למעט אילות) - אליפז, באר אורה, נרופית, יהל, יטבתה, לוטן, טאית סמדר, נווה חריף, סמר, קטורה, שחרות, שיטים</p> <p>כל יישובי מוא"ז ערבה תיכונה - חצבה, ספיר, עידן, עין יהב, עיר אובות, פארן, צופר, צוקים</p> <p>חלק מיישובי מוא"ז תמר - עין חצבה</p>	<p>ערבה</p>
<p>חלק מיישובי מוא"ז חבל אילות - אילות</p>	<p>אילות</p>

נספח ב

ציוד התגוננות אזרחית

צוות כיבוי אש - ציוד¹⁴

הערות	כמות	פריט	סוג מפעל
מתוך תקנות ההתגוננות האזרחית (ציוד מפעלים ומוסדות, ואימון עובדיהם) תשל"ג 1973	2	גלגלון עם צינור "3/4 באורך 15 מ'	במפעל תעשייה כמשמעותו
	1	חבית מים של 200 ליטר	בחלק א' של התוספת לתקנות שירותי הכבאות
	2	דלי מים	
	2	דלי חול	
	1	מחבט כיבוי	
	1	מחבט כיבוי	
	1	וו הריסה	
	1	מכוש או גרזן	
	1	את פלסים	
	4	מטפה אבקה של 6 ק"ג	במפעל תעשייה כמשמעותו
	2	מכוש או גרזן	
	2	את פלסים	בחלק ב' של התוספת

¹⁴ ראו תקנות ההתגוננות האזרחית, התשל"ג-1973. בלמ"ס

הערות	כמות	פריט	סוג מפעל
			לתקנות שירותי הכבאות
	8	מטפה אבקה של 6 ק"ג	במפעל תעשייה
	4	מכוש או גרזן	כמשמעותו
	4	את פלסים	בחלק ג' של התוספת לתקנות שירותי הכבאות

המפעל מחויב ברכישת הציוד מתוקף חוק ותדרוך עובדיו, הקמת צוות הינה המלצה של פיקוד העורף.

צוות עזרה ראשונה - ציוד

הערות	כמות	פריט	סוג מפעל
מתוך תקנות ההתגוננות האזרחית (ציוד מפעלים ומוסדות, ואימון עובדיהם) תשל"ג 1973	2	תחבושת אישית קטנה	תיק עזרה ראשונה
	3	פד גזה	
	3	משולש	
	3	סיכות בטחון	
	2	אגדים	
	2	תחבושת אישית בינונית	תיק חובש
	2	תחבושת כוויית	
	1	סד רשת	
	1	זוג מספריים	
	1	חוסם עורקים ארוך	
	1	חוסם עורקים קצר	
	1		

צוות חילוץ סעי"ר (סיוע עצמי ראשוני) - ציוד¹⁵

תחום	שם הפריט	כמות	הערות
אישי	תיק גב למתנדב	40	ציוד בתיק כולל קסדה, משקפי מגן, כפפות מגן, פנס ראש, אטמי אוזניים, אפוד זיהוי, מסכת אבק, משרוקית, פטיש טפסון, תיק ע"ר אישי
ציוד עזר לרמת צוות	טסטר	6	
	פנס רנואר	10	
	סטיקלייט	50	לסימון בלילה של אזורים מסוכנים
	סס"ל	5	סרט לסימון ובידוד
ביקוע ושבירה	פטיש 5 ק"ג	10	
	פטיש 2 ק"ג	20	
	מכוש	10	
	איזמל	20	
חיתוך ברזל ועץ	קאטר	10	
	מסור עץ	10	

¹⁵ ראו תקנות ההתגוננות האזרחית (ציוד מפעלים ומוסדות ואימון עובדיהם), התשל"ג-1973.

תחום	שם הפריט	כמות	הערות
	מסור ברזל	10	
	מספרי ברזל	10	
	פלייך	10	
תמיכה והרמה	תמוכה משולשת	10	
	תמוכה ריבועית	10	
	גיק עגלה	5	
	לום קצר	10	
	לום ארוך	10	
	את חפירה	10	
	סל גומי לפינוי חצץ וחול	10	
אמצעי פינוי פסולת	אלונקות	10	
אמצעי פינוי נפגעים			

צוות טיפול בחומרים מסוכנים - ציוד

הערות	פירוט	סוג
האמצעים בהתאם למאפייני החומ"ס במפעל ובהתאם לפירוט בתבנית להכנת תיק מפעל	מיגון נשימתי מסכה ומסנן/מכל + מסנן/מכל רזרבי	לפחות שני סטים מלאים של אמצעי מיגון אישי ייעודיים לחירום
	מיגון עורי חליפת מגן, כפפות, ערדליים	
	אמצעי התרעה והתראה כגון גלאי חומ"ס, גלאי אש/עשן, כריזה וכו'	אמצעי בטיחות מערכתיים
	אמצעים להערכת סיכונים ראשונית	
	אמצעי תקשורת כגון טלפונים קוויים וניידים, מכשירי קשר וכד'	
	אמצעי כיבוי כגון טווסים, ספרינקלרים, עגלות כיבוי, מאגרי מים וכו'	
	אמצעי כיסוי כגון כדורי פלסטיק, יריות וכו'	
	אמצעי ספיגה כגון שרוולי ספיגה, חול, וורמקוליט וכו'	
	אמצעי איסוף כגון מערכת ניקוז, משאבות, אריזות ריקות וכו'	

דף התיעוד

- שם הפרסום :** מנחה להתגוננות אזרחית במפעל.
- תאריך הפצה :** יוני 2021.
- סדרה :** הדרכה - מנחה לגופים אזרחיים.
- מספר פת"ע :** 909210.
- עדכון :** רמ"ד רציפות תפקודית, רס"ן רעות פוגל שיינגורטן.
- סיוע בעדכון :** מנהל פרויקט אור"י, עמיר עטיה.
- התייחסות :** רח"ל-רח"ט התורה והתרגילים, הגברת גל גלבוה.
- הנחיה ובדיקה :** סא"ל אהרוני לוי, רע"ן רמו"ת.
- אישור הדרג המקצועי :** אל"ם טל מיכאלוביץ, רמ"ח האוכלוסייה.
- אישור הדרג התורתי :** רע"ן תוה"ד וחילוץ, סא"ל יסמין חן.
- אישור ביטחון מידע :** קב"ם פיקוד העורף, רס"ן איילת גל.
- ייעוץ משפטי :** יועמ"ש פקע"ר, רס"ן אולג זבורוב.
- עריכה :** רמ"ד התורה והעריכה, ע"ץ מיכל קרני עקיבא.
- הוצאה לאור :** רס"ב עמוס דוגמא, מפקד הוצאה לאור פיקוד העורף.
- תפוצה :** קורס ממונה הג"א ומהדורת רשת.

מסמך זה הוא רכוש צבא ההגנה לישראל
